



Agence d'ingénierie pour
entreprendre autrement



Catalogue des ressources ESS pour les Petites villes de demain

L'ESS au service de la revitalisation des territoires

Date de réalisation : juin 2021



L'Avise, agence d'ingénierie pour entreprendre autrement.

L'Avise a pour mission de développer l'économie sociale et solidaire (ESS) et l'innovation sociale en France, en accompagnant les porteurs de projet et en contribuant à structurer un écosystème favorable à leur développement.

Créée en 2002, l'Avise est une agence collective d'ingénierie qui travaille avec des institutions publiques et des organisations privées soucieuses de contribuer à l'intérêt général.

L'Avise intervient à chaque étape de la vie d'une entreprise de l'ESS, de l'émergence à la maximisation de son impact social, en produisant des outils, en animant des communautés d'acteurs des territoires et en construisant des programmes d'accompagnement dédiés.

www.avise.org

Contact

Bérengère Daviaud
berengere.daviaud@avise.org
01 53 25 03 21

Alice Deceuninck
alice.deceuninck@avise.org
01 53 25 11 78

Ce catalogue des ressources ESS a été élaboré afin de réunir et de mettre à disposition les publications principales et autres supports pouvant aider les collectivités bénéficiaires du programme Petites villes de demain à inscrire l'économie sociale et solidaire (ESS) dans leur projet de territoire.

À travers la valorisation de productions abordant diverses thématiques dans lesquelles s'inscrit l'ESS, ce document a pour ambition de favoriser l'innovation sociale et de souligner ses atouts dans la revitalisation des territoires.

Comprendre l'ESS et ses atouts

L'ESS et l'innovation sociale sont des notions complexes à appréhender mais sont néanmoins de véritables atouts pour la redynamisation des territoires. Découvrez leur signification et les problématiques auxquelles elles apportent des réponses.

- P.4** L'économie sociale et solidaire (ESS)
- P.5** L'innovation sociale
- P.6** Comprendre les atouts de l'ESS

L'économie sociale et solidaire (ESS)



RUBRIQUE « ESS »

> [Site web de l'Avise](#)

Avise

Reconnue par la loi de juillet 2014, l'ESS regroupe un ensemble de structures – associations, coopératives, mutuelles, fondations, entreprises à statut commercial – cherchant à concilier utilité sociale, solidarité, viabilité économique et gouvernance démocratique. Découvrez l'ESS et certaines pistes pour vous y engager !

> [Pour accéder à la ressource](#)



ATLAS COMMENTÉ DE L'ESS

> [Atlas commenté \(2020\)](#)

Observatoire national de l'ESS – CNCRESS

Avec une actualité dense et des besoins socio-économiques croissants, cette quatrième édition dresse un paysage socio-économique complet et enrichi de l'économie sociale et solidaire.

Elle a pour objectif de contribuer à l'amélioration de la mesure et de la connaissance de l'économie sociale et solidaire en France et dans les régions, d'en préciser le poids, la diversité, les spécificités.

> [Pour accéder à la ressource](#)



L'ÉCONOMIE SOCIALE ET SOLIDAIRE DANS LES TERRITOIRES RURAUX

> [Étude \(2019\)](#)

Avise, RTES et Observatoire national de l'ESS du CNCRESS, Conseil national des chambres régionales de l'ESS

L'étude présentée ici s'inscrit dans une démarche d'identification et de valorisation des particularités de l'ESS en milieu rural afin d'outiller les acteurs locaux dans le développement d'une autre façon de créer de la richesse sur les territoires. Ce projet, intitulé TRESSONS (Territoires Ruraux et Économie Sociale et Solidaire, Outils et Nouvelles Synergies), est porté par l'Avise et le RTES.

> [Pour accéder à la ressource](#)

L'innovation sociale



RUBRIQUE « INNOVATION SOCIALE »

> [Site web de l'Avise](#)

Avise

Afin de faire émerger des solutions nouvelles aux grands défis de notre société, il existe une formidable inventivité de la part des structures de l'économie sociale et solidaire qui ne demande qu'à être accompagnée et soutenue. Nous parlons ici d'innovation sociale. Découvrez cette notion, son écosystème, ses enjeux et ses perspectives !

> [Pour accéder à la ressource](#)



L'INNOVATION SOCIALE

> [Mode d'emploi \(2015\)](#)

Avise

Savoir identifier le caractère socialement innovant d'un projet pour mieux l'orienter et l'accompagner, comment faire ? Ce mode d'emploi, réalisé par l'Avise, éclaire sur l'innovation sociale : enjeux, caractérisation, idées reçues, contexte national et européen, écosystème d'acteurs, etc.

> [Pour accéder à la ressource](#)

Comprendre les atouts de l'ESS



KIT MUNICIPALESS : DÉVELOPPER L'ÉCONOMIE DE LA TRANSITION DANS LES TERRITOIRES

> **Kit (2020)**

RTES, Réseau des collectivités Territoriales pour une Economie Solidaire

Le RTES a réalisé un kit MunicipalESS pour les équipes municipales et intercommunales souhaitant soutenir l'économie sociale et solidaire. Il est composé de 24 fiches, abordant les leviers dont dispose le bloc communal et différents champs d'activité. Il permet de montrer que l'ESS peut être au cœur du développement d'un système économique coopératif et plus résilient.

> [Pour accéder à la ressource](#)



ESS ET RURALITÉS

> **Mode d'emploi (2020)**

Avisé

Un mode d'emploi qui apporte des clés de compréhension et d'action pour les décideurs publics et privés qui souhaitent encourager l'innovation sociale et soutenir les projets à fort impact social et environnemental dans les territoires ruraux.

> [Pour accéder à la ressource](#)



INTERCOMMUNALITÉS ET ESS

> **Publication (2019)**

CRESS Bretagne, Chambre régionale de l'ESS

Un outil à destination des collectivités territoriales pour mieux comprendre l'ESS et sa contribution aux politiques de développement local.

> [Pour accéder à la ressource](#)



CE QUE L'ESS APORTE AUX TERRITOIRES

> **Outil (2021)**

CRESS Bretagne, Chambre régionale de l'ESS

Afin de favoriser les coopérations entre établissements publics de coopération intercommunale (EPCI) et acteurs de l'ESS, la brochure présente l'ESS à travers sa définition et les chiffres clés qui illustrent son importance et ses atouts pour les territoires. Le recueil présente également une liste non-exhaustive des thématiques pouvant être source de collaboration fructueuse entre les intercommunalités et les acteurs de l'ESS. Il y détaille les enjeux et présente quelques exemples de structures socialement innovantes.

> [Pour accéder à la ressource](#)

Comprendre les atouts de l'ESS



MESURES DU PACTE POUR LA TRANSITION

> [Page web \(2020\)](#)

CTC, Collectif pour une Transition Citoyenne

Lancé à l'occasion des élections municipales 2020, le Pacte pour la Transition propose aux citoyens et aux élus locaux de s'engager, à travers 3 grands principes et 32 mesures concrètes, à œuvrer ensemble pour des communes plus écologiques, solidaires et démocratiques.

> [Pour accéder à la ressource](#)



POLITIQUE DE LA VILLE ET ESS

> [Publication \(2019\)](#)

RTES, Réseau des collectivités territoriales pour une économie sociale et solidaire

Le RTES publie, avec le soutien du Commissariat général à l'égalité des territoires (CGET), un guide sur la politique de la ville et l'économie sociale et solidaire (ESS).

> [Pour accéder à la ressource](#)

2

Répondre aux défis de mon territoire

L'ESS est présente dans de nombreux secteurs d'activité et peut revêtir des formes très variées. Découvrez les nombreuses thématiques au sein desquelles elle peut s'inscrire et avoir un impact.

- P.9** Agriculture et alimentation durable
- P.12** Attractivité et tourisme
- P.13** Culture
- P.15** Économie circulaire
- P.17** Économie collaborative
- P.18** Éducation
- P.19** Foncier
- P.20** Habitat
- P.21** Mobilité
- P.23** Numérique
- P.25** Santé
- P.26** Tiers-Lieux

Agriculture et alimentation durable : comment favoriser l'accès à une alimentation saine et locale aux habitants ?



ALIMENTATION DURABLE

> Dossier web

Avise

Comment disposer d'une alimentation suffisante -en qualité et en quantité- tout en protégeant nos écosystèmes naturels et en assurant des revenus décents aux agriculteurs ? Agriculture bio et coopération, aide alimentaire, circuits courts solidaires... De la production à la consommation, les acteurs de l'Économie sociale et solidaire (ESS) apportent des solutions pertinentes pour construire une agriculture et une alimentation durables.

> [Pour accéder à la ressource](#)



AGRICULTURE DURABLE

> Dossier thématique (2021)

Avise

L'agriculture durable, secteur clé de la transition écologique et solidaire des territoires, propose un modèle agricole économiquement viable, socialement équitable et écologiquement sain. Enjeux, décryptages, cartographie des acteurs, exemples d'initiatives... Ce dossier est un outil pour les entrepreneurs sociaux et les acteurs publics ou privés qui souhaitent s'engager pour une agriculture durable, sociale et solidaire.

> [Pour accéder à la ressource](#)

Dossier spécial municipales n°4 « Agriculture et restauration collective »



AGRICULTURE ET RESTAURATION COLLECTIVE

> Dossier web (2020)

BRUDED, Réseau d'échange d'expériences de développement local durable entre collectivités

Cette thématique a fait l'objet de nombreux retours d'expériences capitalisés et valorisés à travers des documents de mutualisation, des vidéos, des fiches projets, des visites montrant de multiples solutions pour mettre plus de Bio et produits locaux dans les cantines ou encore soutenir l'installation d'agriculteurs sur leur territoire.

>> [Pour accéder à la ressource](#)



LES CIRCUITS COURTS ÉCONOMIQUES ET SOLIDAIRES

> Publication (2015)

Le Labo de l'ESS

Cette publication met en avant les multiples manières de constituer des Circuits courts économiques et solidaires (CCES), en s'appuyant sur des dynamiques diverses allant des expériences militantes jusqu'aux partenariats public-privé.

> [Pour accéder à la ressource](#)

Agriculture et alimentation durable : comment favoriser l'accès à une alimentation saine et locale aux habitants ?



APPUIER LA STRUCTURATION DE FILIÈRES PAYSANNES, BIO ET LOCALES, RÉMUNÉRATRICES POUR LES AGRICULTEURS ET AGRICULTRICES

> [Fiche technique \(2020\)](#)

CTC, Collectif pour une Transition Citoyenne

Cette fiche technique a été rédigée avec l'aide du Réseau Cocagne, du Réseau des Amap, de Greniers d'Abondance et FAIR[e].

> [Pour accéder à la ressource](#)



PRÉSERVER ET MOBILISER LE FONCIER AGRICOLE ET ACCOMPAGNER L'INSTALLATION DE NOUVEAUX AGRICULTEURS ET AGRICULTRICES DANS UNE LOGIQUE PAYSANNE

> [Fiche technique \(2020\)](#)

CTC, Collectif pour une Transition Citoyenne

Cette fiche technique a été rédigée avec l'aide de Terre de Liens, du Réseau des Amap et du Réseau Cocagne.

> [Pour accéder à la ressource](#)



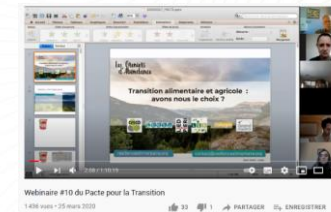
PROPOSER UNE ALIMENTATION BIOLOGIQUE, MOINS CARNÉE, LOCALE ET ÉQUITABLE DANS LA RESTAURATION COLLECTIVE

> [Fiche technique \(2020\)](#)

CTC, Collectif pour une Transition Citoyenne

Cette fiche technique a été rédigée avec l'aide du Réseau Cocagne, du Réseau des Amap, de Greniers d'Abondance, FAIR[e], Greenpeace et de Bioconsom'acteurs.

>> [Pour accéder à la ressource](#)



VERS LA RÉSILIENCE ALIMENTAIRE

> [Webinaire \(2020\)](#)

Pacte pour la transition, Collectif pour une Transition Citoyenne

Le sujet de la résilience alimentaire fut particulièrement d'actualité durant les jours de confinement dû à la pandémie de COVID 19. Dans ce webinaire, l'association « Les Greniers d'Abondance » nous met en garde face à l'illusion d'une sécurité alimentaire. Des initiatives originales dans les territoires sont déjà prises pour renforcer cette autonomie.

> [Pour accéder à la ressource](#)

Agriculture et alimentation durable : comment favoriser l'accès à une alimentation saine et locale aux habitants ?



LES TIERS LIEUX NOURRICIERS

> Brochure (2021)

Fablim, Pôle associatif de recherche-action-innovation autour des projets partenariaux alimentaires

Cette brochure est le résultat d'une étude extensive sur les tiers-lieux agro-écologiques et alimentaires en France entre 2019 et 2020. Elle a pour vocation à informer et outiller les porteurs de projet de tiers-lieux.

>> [Pour accéder à la ressource](#)



ÉCONOMIE SOCIALE ET SOLIDAIRE & ALIMENTATION DURABLE ET ACCESSIBLE À TOUS

> Fiche thématique (2020)

RTES, Réseau des collectivités Territoriales pour une Economie Solidaire

Changement climatique, effondrement de la biodiversité, crises à répétition du monde agricole, précarité alimentaire,...de nombreux facteurs poussent à transformer notre modèle alimentaire, en repensant les modes de production et de consommation vers davantage de soutenabilité et d'ancrage territorial. Les collectivités territoriales, en partenariat avec les acteurs de l'Economie Sociale et Solidaire (ESS), ont un rôle majeur à jouer dans cette transition alimentaire, et pour permettre l'accès à une alimentation durable et de qualité pour tous.

>> [Pour accéder à la ressource](#)

Attractivité et tourisme : comment rendre son territoire attractif et le redynamiser ?

Alimentez vos programmes pour les Municipales : dossier n°1 spécial "Redynamisation des centres-bourgs"



Municipales 2020

REDYNAMISATION DES CENTRES-BOURGS

> Dossier web (2020)

BRUDED, Réseau d'échange d'expériences de développement local durable entre collectivités

La thématique est abordée dans tous les aspects transversaux qu'elle recoupe: habitat, commerces, espaces publics, ... en lien avec les enjeux majeurs liés à la revitalisation : identité de la collectivité et son cadre environnant, implication des citoyens dans la vie locale, mobilités et accès...

[>> Pour accéder à la ressource](#)



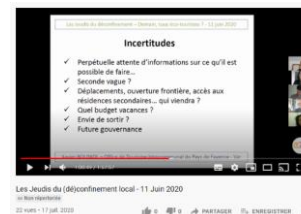
ESS ET TOURISME SOCIAL ET SOLIDAIRE

> Dossier thématique (2021)

Avise

Comment concilier accessibilité du tourisme pour tous, impératifs économiques, notamment du à la crise sanitaire du Covid-19, ancrage territorial et respect de l'environnement ? Les acteurs du tourisme social et solidaire continuent de se mobiliser pour lutter contre la fracture touristique, guidés par des valeurs de mixité et d'accessibilité, tout en limitant l'empreinte écologique des activités d'hébergement et de loisir.

[>> Pour accéder à la ressource](#)



DEMAIN, TOUS ÉCOTOURISTES ? L'AVENIR DU TOURISME SERA-T-IL MASSIVEMENT RESPONSABLE?

> Webinaire (2020)

UNADEL, Union Nationale des Acteurs du Développement Local

Entre contraintes sanitaires et aspirations sociétales, l'année 2020 sera donc marquée par une forte relocalisation des circuits touristiques. Cela amène l'ensemble du secteur à réfléchir à son avenir immédiat et de plus long terme : quels impacts déjà perceptibles de la crise sur les pratiques des vacanciers et des professionnels ? Quelles innovations mises en place de façon volontaire ou contrainte par les professionnels ? Quelles interrogations et quelles tendances cela soulève ou renforce ? Cela va-t-il durer ?

[>> Pour accéder à la ressource](#)



LES FACTEURS D'IMPLANTATION DES ENTREPRISES DE L'ESS DANS LES TERRITOIRES

> Étude (2018)

Sciences Po Grenoble et le réseau des CRESS

Étude statistique sur l'ancrage des entreprises de l'ESS dans les zones d'emplois en France

[>> Pour accéder à la ressource](#)

Culture : comment proposer des espaces culturels et de dialogue au plus proche des habitants ?



CULTURE

> Dossier web

Avise

Comment assurer l'accès de tous à la culture, dans un contexte de dégradation des modèles économiques du secteur ? Les acteurs de l'ESS, très présents dans la culture, inventent de nouveaux modes de coopération et de développement pour répondre aux enjeux de maillage territorial, de promotion de la diversité culturelle ou de sécurisation des parcours professionnels.

>> [Pour accéder à la ressource](#)



ESS & CULTURE

> Dossier thématique (2020)

Avise

Enjeux, décryptages, cartographie des acteurs, exemples d'initiatives... Ce dossier donne des clés de compréhension et d'action aux structures de l'économie sociale et solidaire (ESS) et acteurs publics et privés qui souhaitent s'engager en faveur d'un accès à la culture pour tous.

>> [Pour accéder à la ressource](#)



RAPPROCHER CULTURE ET ESS

> Rapport d'étude (2018)

Le Labo de l'ESS

Le labo de l'ESS, en partenariat avec Bernard Latarjet Conseils et grâce au soutien de la Fondation Crédit Coopératif, publie un rapport d'étude sur les liens entre Économie sociale et solidaire (ESS) et Culture.

>> [Pour accéder à la ressource](#)



ART, CULTURE ET ÉCONOMIE SOLIDAIRE

> Recueil (2016)

Opale

Réalisé par Opale, avec le soutien de la Fondation Crédit Coopératif, ce recueil de dix récits d'initiatives illustre des façons concrètes de mettre en pratique les principes de l'économie sociale et solidaire dans le champ des arts et de la culture.

>> [Pour accéder à la ressource](#)

Culture :

comment proposer des espaces culturels et de dialogue au plus proche des habitants ?



OPALE

> Site web

Créée en 1988, l'association Opale (Organisation pour Projets ALternatifs d'Entreprises) intervient auprès des porteurs de projets artistiques et culturels notamment les associations ainsi qu'auprès des acteurs qui les accompagnent : État, collectivités locales, réseaux, fédérations...

>> [Pour accéder à la ressource](#)



ÉCONOMIE SOCIALE ET SOLIDAIRE & CULTURE

> Fiche thématique (2020)

RTES, Réseau des collectivités Territoriales pour une Economie Solidaire

Les acteurs culturels apportent des services aux habitants et contribuent à la création de lien social. Ce sont aussi des acteurs économiques, qui créent des emplois et contribuent au dynamisme et à l'attractivité des territoires. Plus largement, les acteurs culturels de l'ESS sont des partenaires et des ressources pour des politiques d'animation du territoire.

>> [Pour accéder à la ressource](#)



RESSOURCES CULTURE : UNE FICHE POUR L'ESSENTIEL

> Fiche technique

Auvergne-Rhône-Alpes Spectacle Vivant

Quels sont le rôle et les missions de chaque acteur culturel ? Comment mettre en place un diagnostic de territoire afin de lancer ses premières actions ? Pourquoi et comment construire une politique culturelle ?

>> [Pour accéder à la ressource](#)

Économie circulaire : comment encourager les démarches de production de biens et de services de manière durable?



ÉCONOMIE CIRCULAIRE

> **Dossier web**

Avise

L'économie circulaire propose de repenser nos modes de production et de consommation afin de limiter le gaspillage des ressources naturelles. Les structures de l'économie sociale et solidaire contribuent, depuis plusieurs décennies déjà, à cette transition. Comment accélérer ces dynamiques ?

>> [Pour accéder à la ressource](#)



EN FRANCE : UNE DYNAMIQUE EST EN MARCHÉ

> **Chiffres clés (2014)**

Avise

Combien de tonnes de matières premières sont utilisées par an ? Quelle est la part des déchets recyclés ? Combien représente l'ESS dans le champ du réemploi ? Découvrez les 10 chiffres clés de l'économie circulaire en France.

>> [Pour accéder à la ressource](#)



ÉCONOMIE CIRCULAIRE ET INNOVATION SOCIALE

> **Études de cas (2014)**

Avise

À travers l'analyse de cinq structures, ces études de cas ont pour objectif de favoriser le changement d'échelle d'initiatives socialement innovantes engagées dans l'économie circulaire.

>> [Pour accéder à la ressource](#)



« TERRITOIRE CIRCULAIRE - TERRITOIRE DURABLE » : ÉCONOMIE CIRCULAIRE, POURQUOI EN PARLE-T-ON AUJOURD'HUI ?

> **Vidéo (2021)**

Maceo

Comprendre l'économie circulaire: Pourquoi en parle-t-on aujourd'hui ?

Mais aussi, [de quoi s'agit-il](#) exactement ? [Comment envisager sa mise en œuvre](#) sur les territoires ?

>> [Pour accéder à la ressource](#)

Économie circulaire : comment encourager les démarches de production de biens et de services de manière durable?



ÉCONOMIE CIRCULAIRE : PRÉSERVATION DES RESSOURCES & DU CLIMAT

> **Publication (2015)**

Association OREE

Issu des réflexions du groupe de travail ORÉE "Économie circulaire/Territoire", cet ouvrage s'intéresse aux impacts de nos activités sur les territoires. Il vise à démontrer par l'exemple les potentialités de l'économie circulaire en matière de préservation des ressources et du climat.

>> [Pour accéder à la ressource](#)



IMPULSER ET FINANCER UNE DÉMARCHE COLLECTIVE DE PRÉVENTION, RÉEMPLOI, VALORISATION DES DÉCHETS EN RÉGIE OU AVEC DES ACTEURS DE L'ÉCONOMIE SOCIALE ET SOLIDAIRE

> **Fiche technique (2020)**

CTC, Collectif pour une Transition Citoyenne

Cette fiche technique a été rédigée par le REFER, avec l'aide de Zero Waste France.

>> [Pour accéder à la ressource](#)



ÉCONOMIE SOCIALE ET SOLIDAIRE, GESTION DES DÉCHETS & ÉCONOMIE CIRCULAIRE

> **Fiche thématique (2020)**

RTES, Réseau des collectivités Territoriales pour une Economie Solidaire

Aujourd'hui, les structures de l'ESS et notamment les structures d'insertion par l'activité économique, sont très présentes dans les métiers de la collecte, du tri et du traitement de certains déchets, mais aussi dans les actions de réduction en amont des déchets. Les partenariats avec les collectivités sont potentiellement nombreux.

>> [Pour accéder à la ressource](#)

Économie collaborative : comment favoriser les initiatives d'économie collaborative entre ses habitants ?



ÉCONOMIE COLLABORATIVE

> **Dossier web**

Avise

Deux Français sur trois ont recours à des services de l'économie collaborative. L'essor de cette économie transforme profondément les modes de production, habitudes de consommation et organisations traditionnelles du travail, invitant acteurs publics et privés à repenser les cadres de soutien, de régulation et d'innovation. Les acteurs de l'ESS, développant historiquement des pratiques participatives, s'engagent sur cette voie et impulsent des projets innovants et à fort impact social.

>> [Pour accéder à la ressource](#)



ESS ET ÉCONOMIE COLLABORATIVE

> **Dossier thématique (2020)**

Avise

Enjeux, décryptages, cartographie des acteurs, exemples d'initiatives... Le nouveau dossier ESS et économie collaborative, publié par l'Avise, est un outil pour les entrepreneurs sociaux et les acteurs publics ou privés qui souhaitent développer des initiatives d'économie collaborative sociales et solidaires.

>> [Pour accéder à la ressource](#)

Éducation : comment favoriser l'égalité des chances dès le plus jeune âge ?



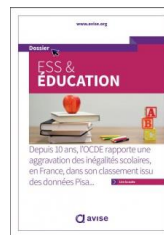
ÉDUCATION

> Dossier web

Avise

Comment assurer l'accès de tous à une éducation de qualité et favoriser l'émancipation de chacun et la résorption des inégalités sociales ? Alors que le système éducatif français peine à répondre aux grands enjeux de l'école, les acteurs de l'ESS, très présents dans le secteur de l'éducation, agissent pour l'égalité des chances dès le plus jeune âge et aident chacun à s'orienter et devenir pleinement citoyen.

>> [Pour accéder à la ressource](#)



ESS & ÉDUCATION

> Dossier thématique (2019)

Avise

Enjeux, décryptages, cartographie des acteurs, exemples d'initiatives... Ce dossier donne des clés de compréhension et d'action aux structures de l'économie sociale et solidaire (ESS) et acteurs publics et privés qui souhaitent s'engager pour une éducation de qualité, accessible à tous.

>> [Pour accéder à la ressource](#)

Foncier : comment revitaliser et transformer un lieu vacant en un projet collectif utile au territoire ?

Valoriser le foncier disponible avec les acteurs de l'ESS : un guide à l'usage des collectivités

Publié le 28 mai 2019, par Caroline Hérogat pour Lorient2
 Le réseau des territoires ruraux (RTES) publie son nouveau guide "L'accès au foncier des acteurs de l'ESS - enjeux et leviers pour les collectivités locales". Ce guide illustre les apports possibles des acteurs de l'ESS auprès des collectivités dans leurs projets de réhabilitation et plus largement dans leurs politiques d'aménagement des territoires, et présente les leviers sur lesquels collectivités et acteurs peuvent s'appuyer. Il est édité avec le soutien du Commissariat Général à l'Égalité des Territoires.



VALORISER LE FONCIER DISPONIBLE AVEC LES ACTEURS DE L'ESS: UN GUIDE À L'USAGE DES COLLECTIVITÉS

> Guide (2019)

Banque des territoires

Le château de Nanterre, la friche La Belle de mai à Marseille, les occupations temporaires de la plaine de l'Ourcq... en milieu urbain, des collectivités cherchent actuellement à valoriser leur patrimoine foncier vacant - y compris de façon temporaire - tout en facilitant l'accès aux acteurs de l'économie sociale et solidaire. Le RTES en a tiré des leçons dans un guide récent.

>> [Pour accéder à la ressource](#)



L'ACCÈS AU FONCIER DES ACTEURS DE L'ESS – ENJEUX ET LEVIERS POUR LES COLLECTIVITÉS LOCALES

> Guide (2019)

RTES, Réseau des collectivités territoriales pour une économie sociale et solidaire

Le RTES publie son nouveau guide RepèrESS "L'accès au foncier des acteurs de l'ESS - enjeux et leviers pour les collectivités locales". Ce guide illustre les apports possibles des acteurs de l'ESS auprès des collectivités dans leurs projets de réhabilitation et plus largement dans leurs politiques d'aménagement des territoires, et présente les leviers sur lesquels collectivités et acteurs peuvent s'appuyer. Il est édité avec le soutien du Commissariat Général à l'Égalité des Territoires.

>> [Pour accéder à la ressource](#)



Ruralités Quelles solutions pour transformer le foncier bâti vacant en projets de l'ESS ?

Problématique rencontrée par une grande majorité de territoires ruraux, la question du foncier vacant intéresse autant les collectivités que les acteurs de l'économie sociale et solidaire (ESS) - notamment les accompagnateurs, qui y voient, malgré la complexité des enjeux, une véritable opportunité pour développer des projets d'utilité sociale.

Le foncier vacant, un sujet d'importance pour le collectif Créa'Rural

QUELLES SOLUTIONS POUR TRANSFORMER LE FONCIER BÂTI VACANT EN PROJETS DE L'ESS ?

> Portail Avise (2021)

Avise

Problématique rencontrée par une grande majorité de territoires ruraux, la question du foncier vacant intéresse autant les collectivités que les acteurs de l'économie sociale et solidaire (ESS) - notamment les accompagnateurs, qui y voient, malgré la complexité des enjeux, une véritable opportunité pour développer des projets d'utilité sociale.

>> [Pour accéder à la ressource](#)

Contactez une foncière solidaire :

> [Site web : Village Vivants](#)

> [Site web : Bellevilles](#)

> [Site web : ETIC](#)



SUR LES MAIRES FACE AU PATRIMOINE HISTORIQUE ARCHITECTURAL : PROTÉGER, RÉNOVER, VALORISER

> Vade-mecum (2020)

Sénat

La délégation aux collectivités territoriales publie un rapport qui vise à offrir aux élus municipaux, en particulier aux maires des petites communes, un vade-mecum pour les accompagner utilement dans leur double mission de préservation et de valorisation du patrimoine.

>> [Pour accéder à la ressource](#)

Habitat : comment faire de l'habitat un outil du vivre ensemble et de la transition écologique ?



HABITAT DURABLE

> **Dossier web**

Avise

Selon la Fondation Abbé Pierre, près de 10 millions de personnes sont touchées par la crise du logement en France. Comment changer la situation tout en améliorant la performance énergétique et environnementale des bâtiments ? Voilà le double défi auquel l'habitat durable tente d'apporter des solutions. Les structures de l'économie sociale et solidaire ont été précurseurs en la matière et continuent à innover pour rendre accessible au plus grand nombre un logement confortable, écologique, sain et économe en énergie.

>> [Pour accéder à la ressource](#)

Alimentez vos programmes pour les municipales : dossier n°2 spécial "Constructions et habitat durables"

Municipales 2020



CONSTRUCTIONS ET HABITAT DURABLES

> **2020**

BRUDED, Réseau d'échange d'expériences de développement local durable entre collectivités

Cette thématique a fait l'objet de nombreux retours d'expériences capitalisés et valorisés à travers des documents de mutualisation, des vidéos, des fiches projets, des visites montrant de multiples solutions pour construire ou rénover avec des matériaux écologiques et sains, à un coût maîtrisé.

>> [Pour accéder à la ressource](#)



POLITIQUE LOGEMENT : OSEZ LA COOPÉRATION HABITANTE !

> **Note (2020)**

Habicoop, Fondation Française des Coopératives d'Habitants

Arguments à l'attention des collectivités locales.

>> [Pour accéder à la ressource](#)



LUTTE CONTRE LA PRÉCARITÉ ÉNERGÉTIQUE (2012)

> **Synthèse (2012)**

Fondation Macif

Comment lutter contre la précarité énergétique, phénomène social complexe et en progression ? Cette synthèse présente des axes de réflexion et de nombreuses pistes d'action pour répondre à ces enjeux sur nos territoires.

>> [Pour accéder à la ressource](#)

Mobilité : comment développer des solutions de mobilité durable et inclusive ?



MOBILITÉ DURABLE

> Dossier web

Avise

Si la mobilité est un élément clé pour l'insertion sociale et professionnelle des personnes, sept millions de Français sont pourtant limités au quotidien dans leurs déplacements. L'enjeu consiste donc à développer des solutions de mobilité adaptées, tout en tenant compte de leur impact sur l'environnement ; le secteur des transports restant le premier émetteur de gaz à effet de serre.

>> [Pour accéder à la ressource](#)



MOBILITÉ

> Guide (2014)

Fondation Macif

Conçu comme un outil d'aide à l'action, ce guide décrypte les enjeux environnementaux, territoriaux et sociaux de la mobilité, présente son écosystème d'acteurs, ainsi que des pistes pour agir sur les territoires.

>> [Pour accéder à la ressource](#)



ÉCONOMIE SOCIALE ET SOLIDAIRE & ACCÈS À UNE MOBILITÉ DURABLE

> Fiche thématique (2020)

RTES, Réseau des collectivités Territoriales pour une Economie Solidaire

Premier secteur d'émissions de gaz à effet de serre en France avec 29% des émissions en 2017 (dont 50% rejetées par les voitures individuelles), la mobilité constitue un enjeu écologique et de santé publique majeur. C'est aussi un enjeu primordial en terme d'inclusion sociale et territoriale, puisque 7 millions de Français rencontrent des difficultés dans leurs déplacements quotidiens et que près d'1/4 des Français déclare avoir déjà renoncé à un emploi ou à une formation faute de moyen pour se déplacer. Les acteurs de l'ESS peuvent être des partenaires des collectivités locales pour penser et mettre en place une mobilité durable

>> [Pour accéder à la ressource](#)



LA MOBILITÉ INCLUSIVE

> Rapport (2013)

Auxilia

Aujourd'hui, 7 millions de personnes sont concernées par des problèmes de mobilité. Ce rapport propose constats et perspectives sur les difficultés d'accès à la mobilité par les publics en insertion.

>> [Pour accéder à la ressource](#)

Mobilité :

comment développer des solutions de mobilité durable et inclusive ?



LA MOBILITÉ DES SENIORS EN FRANCE (2014)

> Étude (2014)

Auxilia

Le vieillissement, par la limitation de certaines capacités, entraîne progressivement une réduction de la mobilité. Cette étude propose un état des lieux des difficultés rencontrées par les seniors ainsi que des pistes pour agir sur les principaux freins identifiés.

>> [Pour accéder à la ressource](#)



MOBILITÉ INCLUSIVE : COMMENT RÉUNIR LES CONDITIONS DE SUCCÈS POUR CRÉER UN GARAGE SOLIDAIRE AVEC LE DISPOSITIF FABRIQUE À INITIATIVES ?

> Guide (2021)

Avisé

Réalisé par l'Avisé en partenariat avec la Fondation PSA, ce guide méthodologique a pour but de présenter la démarche engagée par le dispositif Fabrique à initiatives dans cinq territoires pour construire de nouveaux projets de garage solidaire avec les acteurs locaux. Il permet de capitaliser sur leurs pratiques et de transmettre leurs enseignements.

>> [Pour accéder à la ressource](#)



CARTOGRAPHIE DES GARAGES SOLIDAIRES EN FRANCE MÉTROPOLITAINE

> Cartographie (2020)

Avisé

En France, les structures de l'Économie sociale et solidaire (ESS) innovent pour apporter des solutions aux difficultés de mobilité rencontrées par les publics les plus fragiles. Parmi ces initiatives, les garages solidaires cherchent, à leur échelle, à répondre à ce besoin et contribuer à l'insertion sociale et professionnelle de leurs bénéficiaires.

>> [Pour accéder à la ressource](#)

Numérique : comment favoriser une transition numérique inclusive et en faire un outil de mobilisation citoyenne ?



NUMÉRIQUE

> Dossier web

Avise

Aujourd'hui, plus de la moitié de l'humanité utilise Internet. Le numérique a bouleversé nos usages et nos sociétés et impacte non seulement les relations entre les individus mais également leur rapport à l'environnement. Ce dossier vise à comprendre les enjeux liés à la transition et aux transformations numériques pour les entreprises de l'ESS.

>> [Pour accéder à la ressource](#)



ÉCONOMIE SOCIALE ET SOLIDAIRE & NUMÉRIQUE

> Fiche thématique (2020)

RTES, Réseau des collectivités Territoriales pour une Economie Solidaire

Les collectivités locales ont un rôle fondamental à jouer en s'appuyant notamment sur les acteurs de l'ESS qui s'emparent de ces problématiques : au travers par exemple de l'éducation populaire, de l'accompagnement des publics touchés par la fracture numérique, des actions de formation professionnelle, ... Les collectivités peuvent également soutenir les acteurs d'un numérique « libre » embrassant des valeurs communes à l'ESS et peuvent enfin veiller à un usage raisonné des outils numériques (impact environnemental, respect des libertés individuelles, ...).

>> [Pour accéder à la ressource](#)



RAPPORT ET RECOMMANDATIONS - STRATÉGIE NATIONALE POUR UN NUMÉRIQUE INCLUSIF

> Rapport (2018)

ADRETS, Association pour le développement en réseau des territoires et des services

Depuis le mois de décembre 2017, une démarche collective est menée au niveau national afin d'élaborer une stratégie pour un numérique inclusif, dont l'objectif est de « construire un cadre commun de référence, fédérer l'ensemble des parties prenantes et outiller les collectivités locales pour mieux répondre aux besoins des français ». Ce rapport constitue la synthèse des travaux menés et présente les premières recommandations émises.

>> [Pour accéder à la ressource](#)



SMART VILLAGES : L'APPROCHE SMART ET LES SOLUTIONS NUMÉRIQUES, VECTEURS D'UN DÉVELOPPEMENT RURAL RENOUVELÉ

> Article (2020)

ADRETS, Association pour le développement en réseau des territoires et des services

Un article pour envisager comment et si l'approche "Smart" constitue au-delà de l'effet de mode, un levier pour renouveler les pratiques de développement rural. En quelques pages, origines du Smart village, recettes clés, perspectives, et ressources.

>> [Pour accéder à la ressource](#)

Numérique :

comment favoriser une transition numérique inclusive et en faire un outil de mobilisation citoyenne ?



CRÉER UN ESPACE DE FABRICATION NUMÉRIQUE

> Guide méthodologique (2020)

Agence Nationale de la Cohésion des Territoires

Vous souhaitez ouvrir un atelier de fabrication numérique ? Votre collectivité a été sollicitée pour soutenir un de ces ateliers, ou souhaite engager cette dynamique ? Ce guide vous est destiné !

>> [Pour accéder à la ressource](#)



RENFORCER LA PARTICIPATION CITOYENNE PAR LE NUMÉRIQUE

> Publication (2020)

ConsultVox, la plateforme de participation citoyenne en ligne

En 2020, les acteurs de la civic-tech accompagnent de nombreuses démarches de démocratie participative en tant que facilitateurs du dialogue et de l'intelligence collective. S'il ne fait plus de doute que le numérique s'avère être un nouveau canal d'information et de communication, l'insertion de ces outils dans les débats et la construction des politiques publiques demeure une manœuvre loin d'être simple. Comment intégrer mes outils numériques à une démarche de participation ? Quels outils pour quels projets ? Comment les choisir ? Quels acteurs mobiliser ?

>> [Pour accéder à la ressource](#)

Santé : comment favoriser l'accès aux soins de tous ses habitants ?



SANTÉ

> Dossier web

Avise

Augmentation des coûts de santé, vieillissement, évolution des pathologies, inégalités d'accès aux soins... Le système de santé français doit aujourd'hui s'adapter pour perdurer et renforcer son action. Historiquement très présentes dans ce domaine, les structures de l'ESS poursuivent leurs actions et innovent pour permettre à chacun d'accéder aux soins et à la prévention.

>> [Pour accéder à la ressource](#)



ESS & SANTÉ

> Dossier thématique (2020)

Avise

ESS & santé
Publié le 3 Mars 2020
Enjeux, décryptages, cartographie des acteurs, exemples d'initiatives...
Ce dossier est un outil pour les entrepreneurs sociaux et les acteurs publics ou privés qui souhaitent s'engager pour le troisième objectif de développement durable défini par l'Onu : permettre à tous de vivre en bonne santé et promouvoir le bien-être de tous à tout âge.

>> [Pour accéder à la ressource](#)



UN SYSTÈME DE SANTÉ POUR TOUTES ET TOUS, ANCRÉ DANS LES TERRITOIRES

> Étude (2021)

Le Labo de l'ESS

Le Labo de l'économie sociale et solidaire (ESS), en partenariat avec la Banque des Territoires, publie une étude sur les initiatives de l'ESS en faveur du développement de l'offre de soins de premier recours de qualité en France.

>> [Pour accéder à la ressource](#)



SCIC ET SANTÉ, QUELQUES EXEMPLES

> Publication (2013)

Avise, CGScop et Fédération nationale de la mutualité française

Ce livret présente des Sociétés coopératives d'intérêt collectif (Scic) exerçant des activités dans le domaine de la santé. La santé s'entend ici selon la définition de l'Organisation mondiale de la santé comme "un état complet de bien-être physique, mental et social, qui ne consiste pas seulement en l'absence de maladies ou d'infirmité".

>> [Pour accéder à la ressource](#)

Tiers-lieux : comment créer un lieu permettant de favoriser la participation des habitants ?



QU'EST-CE QU'UN TIERS LIEU ?

> Vidéo (2017)

Familles rurales

Entre lieu de vie et d'animation, lieu de travail et d'activité, de mutualisation et de projets, ce ne sont pas simplement des guichets uniques d'accueil du public. Ils laissent plus de responsabilités aux utilisateurs qui constituent une communauté pour les faire vivre. En impliquant les collectivités, les entreprises, les associations et les habitants, ils vont contribuer à l'animation du territoire et à son développement socio-économique.

>> [Pour accéder à la ressource](#)



COMMENT CRÉER UN TIERS-LIEU RURAL ?

> Guide (2020)

Familles rurales

L'Association nationale Familles rurales a réalisé un guide à destination des créateurs de projets de tiers-lieux, pour les aider sur les premiers pas et les guider dans le pilotage de ces projets collectifs.

>> [Pour accéder à la ressource](#)



METTRE À DISPOSITION DES INITIATIVES ASSOCIATIVES ET CITOYENNES DU TERRITOIRE, LES ESPACES ET RESSOURCES POUR FAVORISER LEUR COLLABORATION, LE LIEN SOCIAL ET LE DÉVELOPPEMENT DE TIERS-LIEUX

> Fiche technique (2020)

CTC, Collectif pour une Transition Citoyenne

Fiche technique réalisée avec l'aide de la Coopérative Tiers-Lieux, du Laboratoire Écologique Ødéchét et de la Bascule.

>> [Pour accéder à la ressource](#)

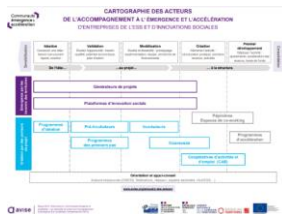
3

Passer à l'action et coconstruire les projets

Plusieurs leviers d'action permettent aux collectivités de coopérer avec les acteurs de l'ESS et les autres acteurs du territoire. Découvrez comment coconstruire des projets d'utilité sociale ancrés localement, faire participer les habitants ou encore se faire accompagner sur ces sujets.

- P.28** Me faire accompagner et coopérer avec les acteurs de l'ESS
- P.31** Mobiliser et faire participer les habitants
- P.33** Consolider le montage juridique et financier d'un projet de l'ESS

Me faire accompagner et coopérer avec les acteurs de l'ESS



CARTOGRAPHIE DES ACTEURS DE L'ACCOMPAGNEMENT À L'ÉMERGENCE ET À L'ACCÉLÉRATION DES ENTREPRISES DE L'ESS ET D'INNOVATIONS SOCIALES

> **Cartographies (2020)**

Avisé

Réalisées par l'Avisé, avec le soutien de la Banque des Territoires et du Fonds social européen, ces cartographies permettent d'identifier les acteurs et dispositifs d'accompagnement à l'émergence et l'accélération en fonction des étapes de création d'un projet relevant de l'économie sociale et solidaire (ESS) et de l'innovation sociale.

>> [Pour accéder à la ressource](#)



LA FABRIQUE À INITIATIVES

> **Site web**

La Fabrique à initiatives est un dispositif créé en 2010 par l'Avisé afin d'accompagner les acteurs d'un territoire dans la compréhension des besoins locaux et dans la co-construction de réponses entrepreneuriales adaptées. Porté localement par des structures de l'accompagnement et présent dans 22 territoires, il facilite la création de projets de territoire en apportant son expertise en matière d'animation territoriale, de modélisation économique et d'innovation sociale.

>> [Pour accéder à la ressource](#)



LE DLA

> **Site web**

Le DLA s'adresse aux structures employeuses de l'Économie sociale et solidaire (ESS) sur l'ensemble du territoire : les associations employeuses de petite et moyenne taille, les structures d'insertion par l'activité économique, les entreprises sociales agréées ESUS et les coopératives à finalité sociale créatrices d'emplois. Le DLA est avant tout et principalement au service des besoins de consolidation et de développement de la structure de l'ESS. Le chargé de mission met en place un parcours d'accompagnement à destination de la structure afin de l'accompagner dans sa dynamique de changement en fonction des priorités établies pendant la phase de diagnostic partagé.

>> [Pour accéder à la ressource](#)



MACÉO, OFFRE DE SERVICES POUR LES PETITES VILLES DE DEMAIN

> **Site web**

Macéo

Macéo, partenaire de l'ANCT sur le programme, intervient sur des thématiques liées au développement durable et à l'attractivité du Massif central (tourisme durable, écologie industrielle, filières de matériaux locaux, numérique...).

>> [Pour accéder à la ressource](#)

Me faire accompagner et coopérer avec les acteurs de l'ESS



CONNAÎTRE ET MOBILISER LES ACTEURS DE MON TERRITOIRE

> **Publication (2020)**

RTES, Réseau des collectivités territoriales pour une économie sociale et solidaire

Une des caractéristiques des politiques de soutien à l'économie sociale et solidaire (ESS) est qu'elles sont co-construites avec les acteurs. La connaissance des acteurs du territoire est un préalable important à l'action. Toutefois, la diversité des acteurs peut rendre leur identification difficile. Comment connaître et mobiliser les acteurs de mon territoire pour les associer à l'élaboration et au suivi des actions de la collectivité ?

>> [Pour accéder à la ressource](#)



LA COOPÉRATION ÉCONOMIQUE EN ESS

> **Guide pratique (2021)**

CRESS Centre - Val de Loire

Réédition d'un guide réalisé par la CRESS Centre-Val de Loire en collaboration avec Initiatives et Cité en 2014, ce guide pratique présente les processus de coopération économique entre différentes typologies d'acteur d'un même territoire. Concret et synthétique, il définit la notion, décrypte les enjeux à appréhender et détaille les étapes, les facteurs de réussite et les ressources permettant de faciliter la mise en œuvre de coopérations.

>> [Pour accéder à la ressource](#)



LA COOPÉRATION INTERTERRITORIALE EN ACTION

> **Publication (2019)**

Union Nationale des Acteurs du Développement Local (UNADEL) et Agence Nationale de la Cohésion des Territoires (ANCT)

Ce livret restitue les enseignements des « Écoutes territoriales » réalisées par l'Unadel en 2019 et portant sur la coopération interterritoriale, nourris par les expériences rencontrées et les échanges avec les femmes et les hommes acteurs de leur territoire sont proposés pour alimenter les démarches d'animation et d'accompagnement des coopérations entre territoires. Retrouvez également un webinar (2020) sur la question.

>> [Pour accéder à la ressource](#)



SYNTHÈSE DES RESSOURCES MOBILISABLES PAR LES COLLECTIVITÉS TERRITORIALES

> **Synthèse (2020)**

RTES, Réseau des collectivités territoriales pour une économie sociale et solidaire

Les collectivités territoriales peuvent mobiliser les ressources de partenaires institutionnels pour développer ou soutenir des projets d'ESS sur leurs territoires. Elles peuvent aussi s'appuyer sur l'écosystème de l'ESS.

>> [Pour accéder à la ressource](#)

Me faire accompagner et coopérer avec les acteurs de l'ESS



MODE D'EMPLOI : LES ACHATS SOCIALEMENT RESPONSABLES

> **Mode d'emploi (2015)**

Avise

Mener une politique d'achat de qualité tout en soutenant l'emploi et l'insertion par l'activité économique (IAE), comment faire ? Cette publication, réalisée par l'Avise, a pour objectif de montrer que c'est possible, et moins compliqué qu'on ne le pense.

>> [Pour accéder à la ressource](#)



COMMANDE PUBLIQUE RESPONSABLE : UN LEVIER INSUFFISAMMENT EXPLOITÉ

> **Etude (2018)**

Conseil économique, environnemental et social

Cette étude, publiée par le Conseil économique social et environnemental (CESE) et présentée par Patricia Lexcellent, conseillère au CESE au sein du groupe de la Coopération, dresse le constat d'un lent cheminement des clauses sociales et environnementales et présente plusieurs pistes opérationnelles permettant de mieux exploiter et optimiser l'ensemble des possibilités ouvertes par la réforme de 2015.

>> [Pour accéder à la ressource](#)



MODES DE CONTRACTUALISATION ENTRE COLLECTIVITÉS ET ACTEURS DE L'ESS

> **Publication (2020)**

RTES, Réseau des collectivités territoriales pour une économie sociale et solidaire

Les relations contractuelles avec les acteurs de l'ESS s'inscrivent à tous les échelons des collectivités et de l'État. Subventions, conventions pluriannuelles d'objectifs, appels à projets, recueils d'initiatives, marchés publics, délégations de service public, ..., les modes de partenariat et de contractualisation entre acteurs de l'ESS et collectivités sont divers mais ne sont pas équivalents. Ils s'inscrivent dans un environnement juridique complexe (relevant à la fois de la législation française et du cadre européen) qu'il importe de connaître.

>> [Pour accéder à la ressource](#)

Mobiliser et faire participer les habitants



DÉMARCHES PARTICIPATIVES ET GOUVERNANCE

> **Dossier web (2020)**

BRUDED, Réseau d'échange d'expériences de développement local durable entre collectivités

Ce dossier présente des démarches participatives et les formes de gouvernance abordées de manières très diverses par les collectivités. BRUDED a capitalisé et valorisé de nombreux retours d'expériences à travers des documents de mutualisation, des vidéos, des fiches projets, des visites.

>> [Pour accéder à la ressource](#)



COMMENT ENCOURAGER LA CRÉATION DE PROJETS CITOYENS COLLECTIFS ?

> **Publication (2020)**

Avise et RTES, Réseau des collectivités territoriales pour une économie sociale et solidaire

Production d'énergies renouvelables locales, cafés associatifs, covoiturage solidaire, installation de paysans, comités villageois qui appliquent les principes de la démocratie participative... Autant de démarches participatives, soutenues ou initiées par les habitants ! Alors, comment les acteurs publics et privés des territoires ruraux, notamment les collectivités locales, peuvent-ils susciter ou accompagner ces énergies collectives ?

>> [Pour accéder à la ressource](#)



MON VILLAGE, MA VILLE, EN TRANSITIONS

> **Mooc (2019-2020)**

Centre ressource du développement durable (CERDD)

Du 07 novembre 2019 au 21 avril 2020, le Centre ressource du développement durable (CERDD) propose une formation en ligne (MOOC) intitulé "ma ville, mon village en transitions" destiné aux citoyens et aux élus souhaitant œuvrer à la transition vers un développement durable et résilient de leur territoire. Ce MOOC, dont le RTES est l'un des partenaires, présente un panel de réalisations, d'initiatives et de solutions concrètes initiées dans les Hauts-de-France.

>> [Pour accéder à la ressource](#)



COMMENT RENDRE LES HABITANTS ACTEURS DE LEUR QUARTIER ?

> **Livre (2019)**

HAATCH et Pimp My City

Ce livre s'adresse à tout individu ou organisation souhaitant impliquer les habitants d'une même résidence ou d'un même quartier via une démarche participative dans l'optique de répondre à un ou plusieurs enjeux sociétaux : réduire le gaspillage alimentaire, lutter contre l'isolement des personnes âgées, favoriser l'usage des mobilités douces, développer l'échange et la mixité, améliorer la gestion des déchets...

>> [Pour accéder à la ressource](#)

Mobiliser et faire participer les habitants



ÉLUS ET CITOYENS : COMMENT TRAVAILLER ENSEMBLE ?

> **Compte rendu (2020)**

Union Nationale des Acteurs du Développement Local (UNADEL)

Que ce soit dans des groupes constitués (conseils citoyen, conseils de développement), à travers des modalités d'action (participation) ou en tant que porteurs de projet, les citoyens agissent, veulent être entendus et dialoguer avec les instances publiques, voire contribuer à la construction de l'action publique locale et en être codécideurs. Or, élus et citoyens n'ont pas toujours le même langage, la même culture de l'action, les mêmes contraintes, désirs ou envie, ou le même rapport au temps. Cela conditionne et affecte leurs capacités et leurs possibilités de dialoguer ensemble et de faire projet commun.

>> [Pour accéder à la ressource](#)

Consolider le montage juridique et financier d'un projet de l'ESS



CHOISIR LA FORME JURIDIQUE ADAPTÉE À SON PROJET

> **Guide (2016)**

Avisé

Association, SCOP, SCIC, SARL, SA, SAS ? Quelle forme juridique est la plus adaptée pour donner vie à un projet d'utilité sociale ? Illustré par de nombreux témoignages et retours d'expérience, ce guide se compose de trois parties.

>> [Pour accéder à la ressource](#)



SE FAIRE FINANCER

> **Dossier web**

Avisé

Découvrez nos conseils pour vous repérer parmi les nombreux dispositifs de financements !

>> [Pour accéder à la ressource](#)



COMMENT FINANCER LA CRÉATION ET LE DÉVELOPPEMENT DE PROJETS D'ESS

> **Publication (2020)**

Avisé et RTES

Si les activités de certaines entreprises de l'ESS ne nécessitent pas de subventions, de nombreux projets, parce qu'ils répondent à des missions d'intérêt général, ont besoin de la puissance publique pour émerger et durer. De plus, les financeurs sont parfois plus rares dans certains territoires ruraux et moins habitués aux projets atypiques et multi-activités.

>> [Pour accéder à la ressource](#)



CARTOGRAPHIE DES OFFRES DE FINANCEMENT ESS

> **Cartographie (2019)**

Avisé

Réalisée par l'Avisé, cette cartographie présente les principaux outils de financement mobilisables en fonction de l'étape de développement d'une entreprise de l'Economie sociale et solidaire (ESS).

>> [Pour accéder à la ressource](#)

Consolider le montage juridique et financier d'un projet de l'ESS



FRANCE ACTIVE

> Site web

Pionnier de la finance solidaire, France Active propulse chaque année plus de 7 500 entrepreneurs pour lesquels elle mobilise plus de 300 millions d'euros, favorisant ainsi la création ou la sauvegarde de plus de 40 000 emplois. En complément de son action de financement, France Active conseille 2 500 structures de l'Économie sociale et solidaire dans le cadre du Dispositif Local d'Accompagnement (DLA).

[>> Pour accéder à la ressource](#)

4

S'inspirer des solutions existantes

Sur de nombreux territoires, l'ESS a déjà fait ses preuves et a contribué à la revitalisation des centres-bourgs. Découvrez des panoramas de projets, des fiches retours d'expérience, des cartographies et des monographies riches en enseignements.

- P.36** Bases et panoramas de projets inspirants
- P.38** Retours d'expérience

Bases et panoramas de projets inspirants



PANORAMA DE PROJETS D'ESS DANS LES TERRITOIRES RURAUX

> **Panorama (2020)**

Avise et RTES, Le Réseau des collectivités Territoriales pour une Economie Solidaire

Réalisé dans le cadre du projet TRESSONS, ce panorama met en lumière les filières d'avenir et la diversité de réponses innovantes et durables que les acteurs de l'ESS créent, mettent en œuvre et développent pour répondre aux besoins des territoires ruraux et de leurs habitants. Deux caractéristiques majeures se dégagent : la pluriactivité de très nombreux projets et l'hybridation des ressources pour mieux s'adapter aux contraintes – économiques, sociales, géographiques – de ces territoires.

>> [Pour accéder à la ressource](#)



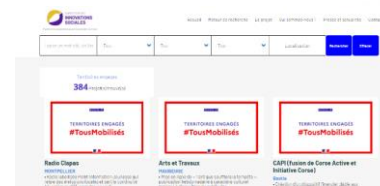
L'ÉCONOMIE SOCIALE ET SOLIDAIRE (ESS), UNE CHANCE POUR LES TERRITOIRES FRAGILES.

> **Monographie (2021)**

Agence Nationale de la Cohésion des Territoires (ANCT)

Ces monographies font partie d'une étude plus globale sur les conditions de pérennisation des entreprises de l'ESS dans les territoires fragiles. Elle est pilotée par l'ANCT et réalisée par le groupement Les Petites Rivières, Les Beaux Jours et InterstiCiel.

> [Pour accéder à la ressource](#)



INITIATIVES TERRITOIRES ENGAGÉS

> **Site web**

Carrefour des innovations sociales, plateforme coopérative au service du bien commun

Le Carrefour des innovations sociales est une plateforme numérique coopérative et un moteur de recherche dédiés à l'innovation sociale qui recense collectivement et de manière experte toutes les innovations sociales, les décrit, les localise et facilite les mises en contact.

>> [Pour accéder à la ressource](#)



IMPULSER DES INNOVATIONS SOCIALES AVEC ET POUR LES TERRITOIRES

> **Carnet de projet (2019)**

La Fabrique à initiatives, dispositif unique d'ingénierie territoriale

Initié en 2010 par l'Avise avec le soutien de la Banque des territoires, le dispositif Fabrique à initiatives permet d'impulser des innovations sociales en mobilisant ses compétences d'animation territoriale et de modélisation d'activités économiques. En 2020-2021, un programme dédié pour déployer le dispositif dans les territoires fragiles a été mis en place par l'Avise avec le soutien du FSE et de l'ANCT. Ce carnet illustre à travers 9 exemples concrets de projets. Une base de donnée des projets de la Fabrique est également disponible sur le site internet.

>> [Pour accéder à la ressource](#)

Bases et panoramas de projets inspirants



FACILITER LA CRÉATION D'ACTIVITÉS ÉCONOMIQUES D'UTILITÉ SOCIALE DANS LES TERRITOIRES FRAGILES

> **Carnet de projet (2021)**

La Fabrique à initiatives, dispositif unique d'ingénierie territoriale

Initié en 2010 par l'Avise avec le soutien de la Banque des territoires, le dispositif Fabrique à initiatives permet d'impulser des innovations sociales en mobilisant ses compétences d'animation territoriale et de modélisation d'activités économiques. En 2020-2021, un programme dédié pour déployer le dispositif dans les territoires fragiles a été mis en place par l'Avise avec le soutien du FSE et de l'ANCT. Ce carnet l'illustre à travers 9 exemples concrets de projets. Une base de donnée des projets de la Fabrique est également disponible sur le site internet.

>> [Pour accéder à la ressource](#)

RECENSEMENT DE PROJETS DE L'ESS DANS LES COMMUNES BÉNÉFICIAIRES DU PROGRAMME PETITES VILLES DE DEMAIN DE L'ANCT

> **Base de données (2021)**

Avise

L'Avise et ses partenaires ont recensé près de 150 projets de l'économie sociale et solidaire (ESS) présents dans des villes bénéficiaires du programme Petites villes de demain de l'ANCT. Dans des secteurs variés et de diverses formes, ces projets, parfois fortement soutenus par les collectivités locales, démontrent les atouts de l'ESS pour répondre aux besoins de ces territoires et leur place au sein des projets de revitalisation.

>> [Pour accéder à la ressource](#)



INITIATIVES INNOVANTES ET HABITAT

> **Publication (2014)**

L'Union sociale pour l'habitat Rhône-Alpes

Ce recueil d'expériences présente 120 actions innovantes conduites par les bailleurs sociaux en Rhône-Alpes, dans les domaines environnemental, économique, social et culturel.

>> [Pour accéder à la ressource](#)

Retours d'expérience



S'APPUYER SUR L'ESS POUR REVITALISER SON TERRITOIRE : RETOURS D'EXPERIENCE

> [Fiche retour d'expérience \(2021\)](#)

Avisé

Dans le cadre de Petites villes de demain, programme de revitalisation de l'Agence Nationale de la Cohésion des Territoires (ANCT) dont l'Avisé est partenaire, 4 fiches retours d'expérience présentant des projets de l'économie sociale et solidaire (ESS) ayant participé à la revitalisation des villes bénéficiaires ont été réalisées.

>> [Pour accéder à la ressource](#)



CARTOGRAPHIE DES EXPERIENCES CLASSÉES PAR THÉMATIQUE

> [Cartographie](#)

BRUDED, Réseau d'échange d'expériences de développement local durable entre collectivités

Avec cette cartographie, vous pouvez localiser les collectivités adhérentes et leurs expériences classées par thématique.

>> [Pour accéder à la ressource](#)



Agence d'ingénierie pour
entreprendre autrement

Ce catalogue des ressources ESS a été réalisé avec le soutien de l'Agence Nationale de la Cohésion des Territoires dans le cadre de son partenariat avec l'Avise sur le programme Petites villes de demain. Pour découvrir d'autres ressources et en apprendre davantage sur l'économie sociale et solidaire, consultez www.avise.org

RÉALISÉ DANS LE CADRE DU PROGRAMME



AVEC LE SOUTIEN DE

